

Que es el SIT

En 2007 se creó oficialmente el Sistema de Información Territorial (SIT), una acción resultante del Plan Estratégico Territorial, y que representa una apuesta del gobierno de Santa Cruz para fomentar el desarrollo de información espacial del territorio bajo procedimientos estandarizados y homologados entre los diferentes organismos públicos con responsabilidad en la toma de decisiones sobre el territorio.

El SIT consiste en una integración de herramientas y procedimientos para la generación, actualización y gestión de información relacionada con el territorio provincial, sus recursos, ocupación y uso. Como tal propone la cooperación interinstitucional para el logro de las metas. El SIT representa una herramienta de gestión tanto para el análisis y ajuste de políticas en campos específicos de interés para la administración pública, como un medio para la amplia difusión de conocimiento geográfico regional.

Metas

- Optimizar la generación, integración y actualización permanente de información territorial y sectorial del espacio geográfico santacruceño
- Optimizar el desarrollo de herramientas útiles para lograr una mayor eficiencia en los procesos de toma de decisión, en la gestión del territorio provincial.
- Alcanzar una divulgación masiva de actividades y difusión pública de información territorial y sectorial, en el ámbito de la provincia, en distintos niveles.

Objetivos

- Ofrecer al público en general el mayor volumen posible de información espacial sobre el territorio santacruceño, producido y actualizado en el ámbito de las autoridades de aplicación en la materia.
- Desarrollar un Sistema de Información Territorial como apoyo al desarrollo y monitoreo de indicadores de la gestión de los recursos de la provincia, útil al mejoramiento de los procesos de toma de decisión, útil a la caracterización más detallada del modelo actual de provincia así como a la simulación de escenarios posibles y modelos deseados



PET Santa Cruz 2016

PLAN ARGENTINA 2016, Política y Estrategia Nacional de Desarrollo y Ordenamiento Territorial (2005 – 2007)

Ministerio de Planificación Federal, Inversión Pública y Servicios

Líneas de trabajo actuales

- Planificación y Ordenamiento Territorial
- Sistema de Información Territorial
- Divulgación y Transferencias
- Capacitación y entrenamiento en SIG y teledetección
- Investigación en SIG, teledetección, planeamiento físico y ordenamiento territorial



Sistema de Información Geográfica

No se puede administrar lo que no se conoce, lo que no se puede cuantificar, lo que no se puede ubicar. Resulta indiscutible que en todo proceso de planificación y ordenamiento, la información geográfica juega un rol fundamental para sustentar procesos de toma de decisión.

Un sistema de información geográfica (SIG) consiste en una integración de herramientas, procedimientos y datos, cuyo fin principal es compilación, almacenamiento, análisis y publicación, apropiadamente organizados y documentados, de información con una referencia geográfica, es decir, con una vinculación concreta entre ésta información y el espacio en el cual se encuentra.

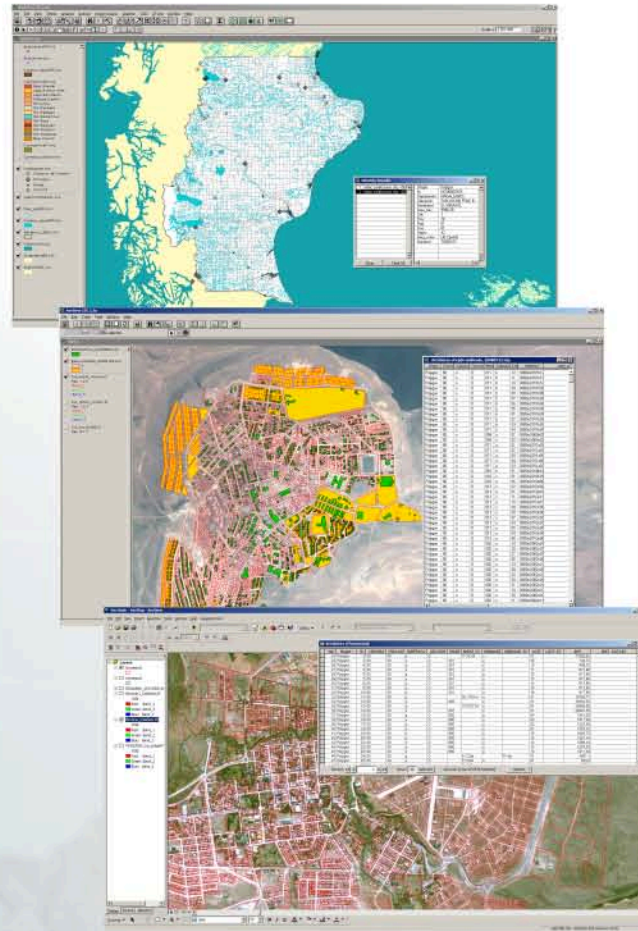


Objetivos del SIG Oficial:

- Sistematización de información espacial pública
- Estandarización de procesos de generación de información, documentación y publicación
- Oferta de productos ricos en información detallada, de calidad y confiable para el apoyo a la toma de decisión política y técnica
- Investigación y desarrollo de herramientas informáticas útiles para el análisis de escenarios y toma de decisión

El desarrollo del SIG Oficial propone (entre otros):

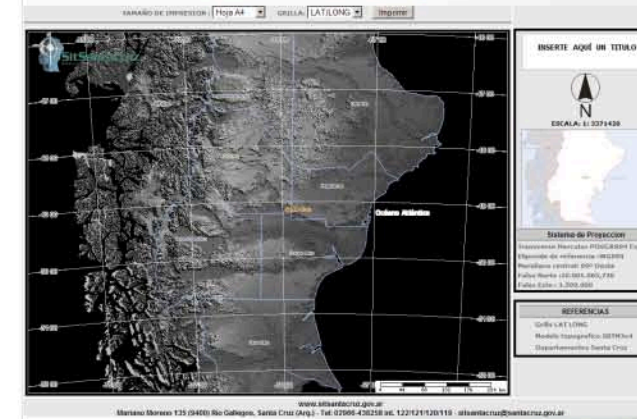
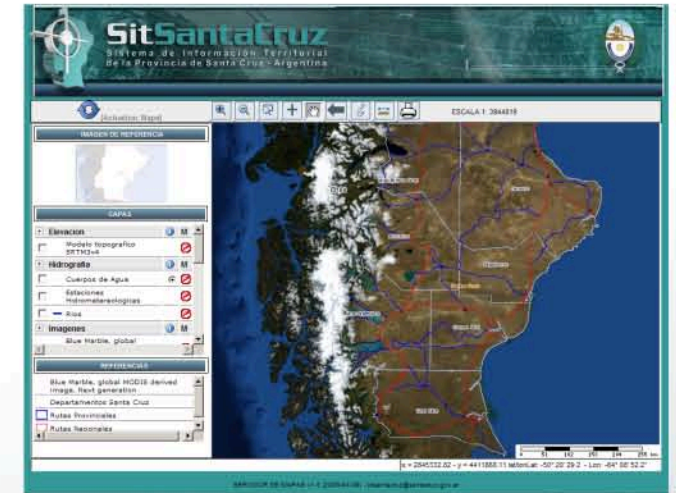
- Trabajo interinstitucional cooperativo
- Homologación de procedimientos de vinculación entre organismos públicos
- Documentación bajo estándares,
- Descentralización para la generación, el resguardo y publicación de información



Servidor de Mapas

Las aplicaciones del SPMv1.4 permiten

- Analizar y caracterizar la ocupación y uso del suelo en el territorio
- Realizar mediciones sobre el terreno
- Obtener coordenadas de elementos o fenómenos de interés
- Analizar y caracterizar información de infraestructura y recursos naturales
- Consultar información meteorológica
- Diseñar e imprimir mapas temáticos estandarizados del territorio, en diversas escalas
- Consultar documentación sobre la información espacial publicada a través de los metadatos



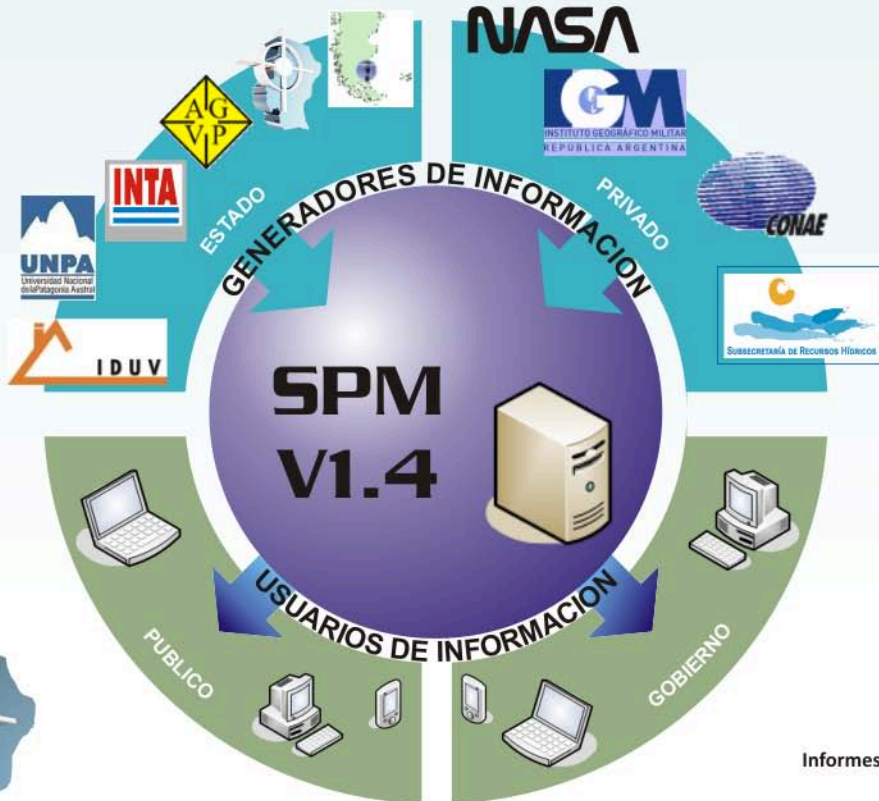
SPMv1.4 consiste en una herramienta generada en el Estado a partir de la vinculación de organismos públicos, responsables de la información publicada

SPMv1.4 utiliza software libre para su desarrollo y publicación



Proyectos actuales en marcha

- Catálogo de documentación territorial y sectorial disponible en la biblioteca
- Oferta de capas vectoriales y rasters mediante servicios WFS y WMS, según estándares internacionales
- Metadatos (documentación de la información espacial disponible)
- Normas y desarrollos informáticos
- Foro de discusión de proyectos
- GeoPortal, espacio WEB del gobierno provincial dedicado a la difusión de información geográfica del territorio



Informes:

Mariano Moreno 135
 (9400) Río Gallegos, Santa Cruz (Arg.)
 Tel: 054-02966-438258 int.
 122/121/120/119
 Correo-e: sitsantacruz@santacruz.gov.ar
www.sitsantacruz.com.ar